

**ПОСТАНОВЛЕНИЕ**

23 декабря 2015 года

№ 45

п.Степной

**Об утверждении административного регламента предоставления муниципальной услуги «Утверждение схемы расположения земельного участка или земельных участков на кадастровом плане территории»**

В соответствии с Федеральным законом от 27 июля 2010 года № 210-ФЗ «Об организации предоставления государственных и муниципальных услуг», статьями 11.10, 39.2 Земельного Кодекса Российской Федерации, статьей 3.3 Федерального закона от 25 октября 2001 года № 137-ФЗ «О введении в действие Земельного кодекса Российской Федерации», постановлением администрации сельского поселения «Степное» от 30 мая 2012 года № 19 «Об установлении порядка разработки и утверждения административных регламентов предоставления муниципальных услуг в сельском поселении «Степное»», руководствуясь статьей 26 Устава сельского поселения «Степное», администрация сельского поселения «Степное»,

**ПОСТАНОВЛЯЕТ:**

1. Утвердить прилагаемый Административный регламент «Утверждение схемы расположения земельного участка или земельных участков на кадастровом плане территории».
2. Настоящее постановление вступает в силу на следующий день, после дня его официального опубликования.
3. Настоящее постановление опубликовать в информационном бюллетене «Степной вестник».

Глава сельского поселения «Степное»:

Е.А.Нагачеева

**АДМИНИСТРАТИВНЫЙ РЕГЛАМЕНТ  
ПРЕДОСТАВЛЕНИЯ МУНИЦИПАЛЬНОЙ УСЛУГИ  
«УТВЕРЖДЕНИЕ СХЕМЫ РАСПОЛОЖЕНИЯ ЗЕМЕЛЬНОГО УЧАСТКА ИЛИ  
ЗЕМЕЛЬНЫХ УЧАСТКОВ НА КАДАСТРОВОМ ПЛАНЕ ТЕРРИТОРИИ»**

**1. Общие положения**

1.1. Предмет регулирования регламента

1.1.1. Настоящий административный регламент администрации сельского поселения «Степное» (далее – Администрация) по предоставлению муниципальной услуги «Утверждение схемы расположения земельного участка или земельных участков на кадастровом плане территории» (далее – Административный регламент) разработан в целях повышения качества исполнения результатов предоставления муниципальной услуги.

Административный регламент направлен на обеспечение доступности и открытости для юридических и физических лиц, индивидуальных предпринимателей сведений о муниципальной услуге, а также определяет сроки и последовательность действий (административных процедур) при осуществлении полномочий по предоставлению муниципальной услуги.

1.2. Круг заявителей

Получателями муниципальной услуги в рамках настоящего Административного регламента являются юридические и физические лица, индивидуальные предприниматели, а также их уполномоченные представители (далее – заявители).

От имени физических лиц заявление о предоставлении муниципальной услуги (далее – заявление) могут подавать, в частности:

законные представители (родители, опекуны, усыновители) несовершеннолетних в возрасте до 14 лет; несовершеннолетний в возрасте от 14 до 18 лет может подать заявление только с согласия своих законных представителей – родителей, усыновителей или попечителей (за исключением случаев объявления несовершеннолетнего полностью дееспособным (эмансипация) или его вступления в брак в порядке, установленном законодательством Российской Федерации);

опекуны недееспособных граждан;

представители, действующие в силу полномочий, основанных на нотариально удостоверенной доверенности или нотариально удостоверенном договоре.

От имени юридического лица заявление может быть подано лицом, имеющим право действовать от имени юридического лица без доверенности, либо представителем, действующим на основании доверенности, оформленной в установленном законом порядке.

От имени индивидуального предпринимателя заявление может быть подано лицом, имеющим право действовать от имени индивидуального предпринимателя на основании доверенности, оформленной в установленном законом порядке.

1.3. Требования к порядку информирования о предоставлении муниципальной услуги

1.3.1. Местонахождение Администрации сельского поселения «Степное»: Забайкальский край, Забайкальский район, п.Степной, ул.Новая, д. 17.

Почтовый адрес: 674668 Забайкальский край, Забайкальский район, п.Степной, ул.Новая, д. 17.

Местонахождение Краевого государственного автономного учреждения "Многофункциональный центр предоставления государственных и муниципальных услуг Забайкальского края" (далее – филиал КГАУ "МФЦ"): Забайкальский край, пгт.Забайкальск, ул.Железнодорожная, д.2 пом.1.

Почтовый адрес филиала КГАУ «МФЦ»: 672007 г.Чита, ул.Генерала Белика, 12.

1.3.1.1. График (режим) приема заинтересованных лиц по вопросам предоставления муниципальной услуги специалистами Администрации и КГАУ «МФЦ Забайкальского края»:

понедельник – четверг: 8:30 – 16:00;

пятница: 8:30 – 15:00;

обеденный перерыв: 12:00 – 13:00;

выходные дни: суббота, воскресенье.

1.3.2. Справочные телефоны: 8(30251) 27-1-33

телефон Главы Администрации: 8(30251) 27-1-33

телефоны специалистов Администрации: 8(30251) 27-1-33

телефоны специалистов КГАУ «МФЦ Забайкальского края»: 8(30251) 65-1-08.

1.3.3. Официальный сайт в информационно-телекоммуникационной сети «Интернет» (далее – сеть «Интернет»):

адрес интернет-сайта Администрации: <http://zabaikalskadm.ru/>

адрес электронной почты Администрации: [stepnoepos@mail.ru](mailto:stepnoepos@mail.ru).

адрес КГАУ «МФЦ Забайкальского края»: [www.mfs-chita.ru](http://www.mfs-chita.ru)

1.3.4. Информация о порядке предоставления муниципальной услуги представляется:

непосредственно специалистами Администрации при личном обращении;

с использованием средств почтовой, телефонной связи и электронной почты;

посредством размещения в сети «Интернет»;

публикации в средствах массовой информации.

Основными требованиями к информированию заявителей являются:

достоверность предоставляемой информации;

четкость изложения информации;

полнота информирования;

наглядность форм предоставляемой информации;

удобство и доступность получения информации;

оперативность предоставления информации.

В любое время с момента приема документов, указанных в пункте 2.6. настоящего административного регламента, заявитель имеет право на получение сведений о прохождении процедуры предоставления муниципальной услуги при помощи телефона, сети «Интернет», электронной почты или посредством личного посещения Администрации;

1.3.5. На информационных стендах в помещении, предназначенном для приема документов, размещается следующая информация:

извлечения из текста настоящего административного регламента с приложениями;

перечень документов, необходимых для получения муниципальной услуги, а также требования, предъявляемые к этим документам;

график приема граждан;

образцы оформления документов, необходимых для предоставления муниципальной услуги;

порядок информирования о ходе предоставления муниципальной услуги;

порядок получения консультаций;

порядок обжалования решений, действий (бездействия) специалистов, ответственных за предоставление муниципальной услуги.

## **II. Стандарт предоставления муниципальной услуги**

2.1. Наименование муниципальной услуги:

Утверждение схемы расположения земельного участка или земельных участков на кадастровом плане территории (далее - муниципальная услуга);

2.2. Наименование органа, предоставляющего муниципальную услугу:

2.2.1. Предоставление муниципальной услуги осуществляет Администрация сельского поселения «Степное»;

2.2.2. В процессе предоставления муниципальной услуги Администрация взаимодействует с:

- Межрайонной инспекцией Федеральной налоговой службой по Забайкальскому краю (далее - МИФНС);

- Филиалом федерального государственного бюджетного учреждения «Федеральная кадастровая палата Федеральной службы государственной регистрации, кадастра и картографии по Забайкальскому краю».

КГАУ «МФЦ Забайкальского края».

2.2.3. Администрация не вправе требовать от заявителя осуществления действий, в том числе согласований, необходимых для получения муниципальной услуги и связанных с обращением в иные государственные органы, органы местного самоуправления, организации, за исключением получения услуг и получения документов и информации, предоставляемых в результате предоставления таких услуг, включенных в перечни услуг, которые являются необходимыми и обязательными для предоставления муниципальной услуги, утвержденные Правительством Российской Федерации, Правительством Забайкальского края и уполномоченным органом местного самоуправления.

2.3. Описание результата предоставления муниципальной услуги:

конечными результатами предоставления муниципальной услуги могут являться:

1) направление или выдача заявителю постановления Администрации об утверждении схемы расположения земельного участка или земельных участков на кадастровом плане территории;

2) направление или выдача заявителю мотивированного решения об отказе в утверждении схемы расположения земельного участка или земельных участков на кадастровом плане территории.

2.4. Срок предоставления муниципальной услуги:

2.4.1. Срок предоставления муниципальной услуги составляет 30 дней с момента регистрации обращения заявителя;

2.4.2. Начало общего срока осуществления процедуры по предоставлению муниципальной услуги исчисляется с даты предоставления заявителем полного комплекта документов, предусмотренных подпунктом 2.6.2. настоящего административного регламента, не требующих исправления и доработки;

2.5. Перечень нормативно правовых актов, регулирующих отношения, возникающие в связи с предоставлением муниципальной услуги

2.5.1. Муниципальная услуга предоставляется в соответствии с:

- Конституцией Российской Федерации («Российская газета», 1993, № 237);
- Гражданским кодексом Российской Федерации («Российская газета», 1994, № 238-239);
- Градостроительным кодексом Российской Федерации («Российская газета», 2004, № 290);
- Земельным кодексом Российской Федерации («Российская газета», 2001, № 211-212);
- Федеральным законом от 25 октября 2001 года № 137-ФЗ «О введении в действие Земельного кодекса Российской Федерации» («Российская газета», 2001, № 211-212);
- Федеральным законом от 21 июля 1997 года № 122-ФЗ «О государственной регистрации прав на недвижимое имущество и сделок с ним» («Российская газета», 1997, № 145);
- Федеральным законом от 02 мая 2006 года № 59-ФЗ «О порядке рассмотрения обращений граждан Российской Федерации» («Российская газета», 2006, № 95);
- Федеральным законом от 24 июля 2007 года № 221-ФЗ «О государственном кадастре недвижимости» («Российская газета», 2007, № 165);
- Федеральным законом от 9 февраля 2009 года № 8-ФЗ «Об обеспечении доступа к информации о деятельности государственных органов и органов местного самоуправления» («Российская газета», 2009, № 25);
- Федеральным законом от 27 июля 2010 года № 210-ФЗ «Об организации предоставления государственных и муниципальных услуг» («Российская газета», 2010, № 168);
- Федеральным законом от 6 апреля 2011 года № 63-ФЗ «Об электронной подписи» («Российская газета», 2011, № 75);
- Постановлением Правительства Российской Федерации от 7 июля 2011 года № 553 «О порядке оформления и представления заявлений и (или) муниципальных услуг, в форме электронных документов» (Сборник законодательства Российской Федерации, 2011, № 29, ст. 4479);

- Законом Забайкальского края от 01 апреля 2009 года № 152-33К «О регулировании земельных отношений на территории Забайкальского края» («Забайкальский рабочий», 2009, № 62);

- иными федеральными законами, соглашениями федеральных органов исполнительной власти и органов исполнительной власти Забайкальского края, другими краевыми законами, а также иные нормативными правовыми актами Российской Федерации и органов местного самоуправления сельского поселения «Степное».

2.6. Исчерпывающий перечень документов, необходимых для предоставления муниципальной услуги

2.6.1. Основанием для рассмотрения Администрацией вопроса о предоставлении муниципальной услуги лицам, указанным в пункте 1.2. настоящего административного регламента, является письменное обращение (заявление) заявителя (приложение № 1, 2 к настоящему административному регламенту), в котором должны быть указаны:

1) фамилия, имя и (при наличии) отчество, место жительства заявителя, реквизиты документа, удостоверяющего личность заявителя (для гражданина);

2) наименование и место нахождения заявителя (для юридического лица), а также государственный регистрационный номер записи о государственной регистрации юридического лица в едином государственном реестре юридических лиц и идентификационный номер налогоплательщика, за исключением случаев, если заявителем является иностранное юридическое лицо;

3) площадь, адрес (местоположение) земельного участка;

4) сообщение заявителя (заявителей), содержащее перечень всех зданий, строений, сооружений, расположенных на земельном участке, в отношении которого подано заявление об утверждении схемы расположения, с указанием (при их наличии у заявителя) их кадастровых (инвентарных) номеров и адресных ориентиров;

5) почтовый адрес, адрес электронной почты, номер телефона для связи с заявителем или представителем заявителя;

6) один из способов получения результатов рассмотрения заявления (в виде бумажного документа, который заявитель получает непосредственно при личном обращении; в виде бумажного документа, который направляется заявителю посредством почтового отправления; в виде электронного документа, размещенного на официальном сайте, ссылка на который направляется заявителю посредством электронной почты; в виде электронного документа, который направляется заявителю посредством электронной почты);

7) согласие на обработку персональных данных;

8) перечень прилагаемых документов;

9) подпись (гражданина либо руководителя юридического лица) и дата.

2.6.2. К заявлению об утверждении схемы расположения земельного участка прилагаются:

1) документ, подтверждающий личность заявителя;

2) документ, подтверждающий полномочия представителя заявителя, в случае, если с заявлением об утверждении схемы расположения земельного участка обращается представитель заявителя;

3) заверенный перевод на русский язык документов о государственной регистрации юридического лица в соответствии с законодательством иностранного государства в случае, если заявителем является иностранное юридическое лицо;

4) подготовленная заявителем схема расположения земельного участка или земельных участков на кадастровом плане территории;

2.6.3. По своему желанию заявитель дополнительно может представить иные документы, которые, по его мнению, имеют значение для предоставления муниципальной услуги;

2.6.4. Копии документов должны быть заверены в установленном порядке или представлены одновременно с оригиналами и заверены лицом, принимающим документы. Ответственность за достоверность представляемых сведений возлагается на заявителя;

2.6.5. Специалисты Администрации не вправе требовать от заявителя:

- представления документов и информации или осуществления действий,

предоставление или осуществление которых не предусмотрено нормативными правовыми актами, регулирующими отношения, возникающие в связи с предоставлением муниципальной услуги;

- представления документов и информации, в том числе об оплате государственной пошлины, взимаемой за предоставление муниципальной услуги, которые находятся в распоряжении органов, предоставляющих муниципальную услугу, иных государственных органов, органов местного самоуправления либо подведомственных органам местного самоуправления организаций, участвующих в предоставлении муниципальной услуги, в соответствии с нормативными правовыми актами Российской Федерации, нормативными правовыми актами субъектов Российской Федерации, муниципальными правовыми актами;

2.6.6. Документы, указанные в подпункте 2.6.2. настоящего административного регламента, могут быть представлены в Администрацию в соответствии с действующим законодательством Российской Федерации при личном обращении, через многофункциональный центр предоставления государственных и муниципальных услуг, направлены почтовым отправлением с объявленной ценностью при его пересылке, электронной почтой в виде электронных документов либо по сети «Интернет».

2.7. Исчерпывающий перечень документов, необходимых в соответствии с нормативными правовыми актами для предоставления муниципальной услуги, которые находятся в распоряжении государственных органов, органов местного самоуправления и иных органов, участвующих в предоставлении государственных или муниципальных услуг, и которые заявитель вправе представить

1) кадастровый паспорт испрашиваемого земельного участка либо кадастровая выписка об испрашиваемом земельном участке;

2) выписка из Единого государственного реестра прав на недвижимое имущество и сделок с ним (далее – ЕГРП) о правах на приобретаемый земельный участок или уведомление об отсутствии в ЕГРП запрашиваемых сведений о зарегистрированных правах на указанный земельный участок;

3) в случае, если заявителем является государственное или муниципальное учреждение (бюджетное, казенное, автономное), казенное предприятие или центр исторического наследия президентов Российской Федерации, прекративших исполнение своих полномочий, - выписка из Единого государственного реестра юридических лиц (ЕГРЮЛ) о юридическом лице, являющемся заявителем;

4) в случае, если на земельном участке расположены здания, строения, сооружения, - выписка из ЕГРП о правах на здание, строение, сооружение, находящиеся на приобретаемом земельном участке.

Документы, необходимых в соответствии с нормативными правовыми актами для предоставления государственной услуги, которые находятся в распоряжении государственных органов, органов местного самоуправления и иных органов, участвующих в предоставлении государственных или муниципальных услуг, запрашиваются специалистами в рамках межведомственного информационного взаимодействия.

Заявитель вправе по собственной инициативе представить указанные в данном пункте настоящего Административного регламента документы, которые должны быть получены Исполнителем посредством межведомственного информационного взаимодействия

2.8. Исчерпывающий перечень оснований для отказа в приеме документов, необходимых для предоставления муниципальной услуги:

- оснований для отказа в приеме документов, необходимых для предоставления муниципальной услуги, не предусмотрено;

2.9. Исчерпывающий перечень оснований для приостановления муниципальной услуги:

- в случае, если на момент поступления заявления об утверждении схемы расположения земельного участка на рассмотрении находится представленная ранее другим лицом схема расположения земельного участка и местоположение земельных участков, образование которых предусмотрено этими схемами, частично или полностью совпадает, Администрация принимает решение о приостановлении рассмотрения поданного позднее заявления об утверждении схемы расположения земельного участка и направляет такое решение заявителю.

Рассмотрение поданного позднее заявления об утверждении схемы расположения земельного участка приостанавливается до принятия решения об утверждении ранее направленной схемы расположения земельного участка либо до принятия решения об отказе в утверждении ранее направленной схемы расположения земельного участка.

2.10. Исчерпывающий перечень оснований для возврата заявлений и (или) отказа в предоставлении муниципальной услуги:

2.10.1. Основанием для возврата заявления являются:

1) несоответствие заявления о предоставлении муниципальной услуги форме заявления, установленной приложением № 1, 2 к настоящему административному регламенту;

2) отсутствие в заявлении о предоставлении муниципальной услуги следующих сведений (по одной или нескольким позициям):

- почтового адреса для отправки ответа или контактного номера телефона (для заявителя, являющегося физическим лицом);

- фамилии и (или) инициалов заявителя, являющегося физическим лицом (в случае обращения представителя физического лица - фамилии и (или) инициалов заявителя и (или) представителя заявителя);

- личной подписи заявителя, являющегося физическим лицом (в случае обращения представителя физического лица - личной подписи представителя заявителя);

- полного наименования и (или) основного государственного регистрационного номера заявителя, являющегося юридическим лицом;

- фамилии и (или) инициалов руководителя заявителя, являющегося юридическим лицом (в случае обращения представителя юридического лица, отличного от руководителя, - фамилии и (или) инициалов руководителя заявителя и (или) обратившегося с запросом представителя заявителя);

- подписи руководителя заявителя, являющегося юридическим лицом, и (или) печати указанного юридического лица (в случае обращения представителя юридического лица, отличного от руководителя, - личной подписи представителя юридического лица);

- площади земельного участка или размеров земельного участка;

- адреса земельного участка;

- назначения (цели использования) земельного участка;

3) текст запроса и (или) приложенных к нему заявителем (представителем заявителя) документов (копий документов), не поддается прочтению;

4) несоответствие представленных заявителем (представителем заявителя) документов (копий документов), указанных в подпунктах 2.6.2 пункта 2.6 настоящего административного регламента, требованиям настоящего административного регламента;

5) непредъявление заявителем (представителем заявителя) при подаче запроса о предоставлении муниципальной услуги документа, удостоверяющего личность, и (или) подлинников документов для заверения копий документов, прилагаемых к запросу и указанных в подпункте 2.6.2. пункта 2.6 настоящего административного регламента;

6) непредъявление представителем заявителя при подаче запроса о предоставлении муниципальной услуги подлинника документа, удостоверяющего его права (полномочия);

7) приложение заявителем (представителем заявителя) к запросу о предоставлении муниципальной услуги копий документов, указанных в пункте 2.6.2. настоящего административного регламента, тогда как согласно настоящему административному регламенту соответствующие документы должны быть представлены в подлинниках.

8) несоответствие заявления требованиям пункта 2.6.1 настоящего административного регламента;

9) непредставление полного пакета документов, предусмотренного настоящим регламентом.

2.10.2. Исчерпывающий перечень оснований для отказа в утверждении схемы расположения земельного участка:

1) несоответствие схемы расположения земельного участка ее форме, формату или требованиям к ее подготовке;

2) полное или частичное совпадение местоположения земельного участка, образование которого предусмотрено схемой его расположения, с местоположением земельных участков, находящихся в стадии оформления прав землепользования, а также образуемых в соответствии с ранее принятым решением об утверждении схемы расположения земельного участка, срок действия которого не истек;

3) разработка схемы расположения земельного участка с нарушением предусмотренных статьей 11.9 Земельного кодекса Российской Федерации требований к образуемым земельным участкам;

4) несоответствие схемы расположения земельного участка утвержденному проекту планировки территории, землеустроительной документации, положению об особо охраняемой природной территории;

5) расположение земельного участка, образование которого предусмотрено схемой расположения земельного участка, в границах территории, для которой утвержден проект межевания территории.

2.10.3. Перечень оснований для отказа в утверждении схемы расположения земельного участка для его продажи или предоставления в аренду путем проведения аукциона:

1) в отношении земельного участка не установлено разрешенное использование, или разрешенное использование земельного участка не соответствует целям использования земельного участка, указанным в заявлении об утверждении схемы для дальнейшей его продажи или предоставления в аренду путем проведения аукциона;

2) земельный участок не отнесен к определенной категории земель;

3) земельный участок предоставлен на праве постоянного (бессрочного) пользования, безвозмездного пользования, пожизненного наследуемого владения или аренды;

4) на земельном участке расположены здание, сооружение, объект незавершенного строительства, принадлежащие гражданам или юридическим лицам, за исключением случаев размещения сооружения (в том числе сооружения, строительство которого не завершено) на земельном участке на условиях сервитута или объекта, который предусмотрен п. 3 ст. 39.36 Земельного кодекса Российской Федерации и размещение которого не препятствует использованию такого земельного участка в соответствии с его разрешенным использованием;

5) земельный участок расположен в границах застроенной территории, в отношении которой заключен договор о ее развитии, или территории, в отношении которой заключен договор о ее комплексном освоении;

6) земельный участок в соответствии с утвержденными документами территориального планирования и (или) документацией по планировке территории предназначен для размещения объектов федерального значения, объектов регионального значения или объектов местного значения;

7) земельный участок предназначен для размещения здания или сооружения в соответствии с государственной программой Российской Федерации, государственной программой субъекта Российской Федерации или адресной инвестиционной программой;

8) в отношении земельного участка принято решение об утверждении схемы его предоставления;

9) в отношении земельного участка поступило заявление об утверждении схемы его предоставления или заявление о предоставлении земельного участка, за исключением случаев, если принято решение об отказе в утверждении схемы предоставления такого земельного участка или решение об отказе в его предоставлении;

10) земельный участок является земельным участком общего пользования или расположен в границах земель общего пользования, территории общего пользования.

11) земельный участок изъят для государственных или муниципальных нужд, за исключением земельных участков, изъятых для государственных или муниципальных нужд в связи с признанием многоквартирного дома, который расположен на таком земельном участке, аварийным и подлежащим сносу или реконструкции.

2.10.4 Заявитель вправе повторно направить заявление с приложенными к нему документами после устранения обстоятельств, послуживших основанием для вынесения решения об отказе в предоставлении муниципальной услуги, при этом датой начала



исчисления срока предоставления муниципальной услуги является дата повторной регистрации заявления.

2.11. Перечень услуг, которые являются необходимыми и обязательными для предоставления муниципальной услуги, в том числе сведения о документе (документах), выдаваемом (выдаваемых) организациями, участвующими в предоставлении муниципальной услуги:

услуги, которые являются необходимыми и обязательными для предоставления муниципальной услуги, отсутствуют;

2.12. Порядок, размер и основания взимания государственной пошлины или иной платы, взимаемой за предоставление государственной услуги:

муниципальная услуга предоставляется на безвозмездной основе.

2.13. Порядок, размер и основания взимания платы за предоставление услуг, которые являются необходимыми и обязательными для предоставления муниципальной услуги, включая информацию о методике расчета размера такой платы

В связи с отсутствием услуг, являющихся необходимыми и обязательными для предоставления муниципальной услуги, основания для взимания платы за предоставление услуг, отсутствуют.

2.14. Максимальный срок ожидания в очереди при подаче запроса о предоставлении муниципальной услуги и при получении результата предоставления муниципальной услуги:

время ожидания личного приема в очереди при подаче запроса и при получении результата составляет не более 15 минут;

2.15. Срок и порядок регистрации запроса заявителя о предоставлении муниципальной услуги и услуги, предоставляемой организацией, участвующей в предоставлении муниципальной услуги, в том числе в электронной форме

Регистрация поступившего заявления осуществляется в Администрации сельского поселения «Степное». Полученное заявление в течение одного рабочего дня регистрируется в государственной информационной системе Забайкальского края «Платформа развития информационных систем» (далее - система «ГИС ПРИС»).

Заявления и прилагаемые к ним документы, принятые сотрудниками КГАУ «МФЦ», ежедневно доставляются курьерской службой КГАУ «МФЦ» в Администрацию.

Организация курьерской доставки документов, а также ответственность за сохранность и комплектность принятых документов, возлагается на КГАУ «МФЦ».

Специалист администрации сельского поселения «Степное» принимает от курьера КГАУ «МФЦ» поступившие документы по ведомости, проверяя их количество и комплектность по описи.

Специалист администрации сельского поселения «Степное» в течение одного рабочего дня со дня поступления документов в Администрацию производит их регистрацию в системе «ГИС ПРИС» и проставляет входящий штамп.

В случае поступления заявления и прилагаемые к ним документы через Портал специалист администрации сельского поселения «Степное» в течение одного рабочего дня со дня поступления документов в Администрацию производит их регистрацию в системе «ГИС ПРИС» и проставляет входящий штамп. Заявителю направляется уведомление в электронной форме в личный кабинет на Портал, подтверждающее получение и регистрацию заявления.

2.16. Требования к помещениям, в которых предоставляется муниципальная услуга, к залу ожидания, местам для заполнения запросов о предоставлении муниципальной услуги, информационным стендам с образцами их заполнения и перечнем документов, необходимых для предоставления муниципальной услуги:

2.16.1. Помещения Администрации должны соответствовать санитарно – эпидемиологическим правилам и нормативам «Гигиенические требования к персональным электронно–вычислительным машинам и организации работы СанПиН 2.2.2/2.4.1340-03» и «Гигиенические требования к естественному, искусственному и совмещенному освещению жилых и общественных зданий СанПиН 2.2.1/2.1.1.1278-03». Кабинеты приема заявителей должны быть оборудованы информационными табличками с указанием:

номера кабинета;

фамилии, имени, отчества и должности специалиста, осуществляющего предоставление

муниципальной услуги.

Каждое рабочее место специалистов должно быть оборудовано персональным компьютером с возможностью доступа к необходимым информационным базам данных, печатающим и сканирующим устройствам;

2.16.2. Места ожидания в очереди на предоставление или получение документов должны быть оборудованы стульями.

В местах предоставления муниципальной услуги предусматривается возможность доступа к местам общественного пользования (туалетам);

2.16.3. Места для заполнения документов оборудуются стульями, столами (стойками) и обеспечиваются бланками заявлений и канцелярскими принадлежностями. Информационные стенды, расположенные в местах предоставления муниципальной услуги, содержат информацию о перечне документов, необходимых для предоставления муниципальной услуги, и образцы их заполнения.

Оформление визуальной, текстовой и мультимедийной информации о порядке предоставления муниципальной услуги должно соответствовать оптимальному зрительному и слуховому восприятию этой информации заинтересованными лицами.

2.16.4. На территории, прилегающей к месторасположению помещений Администрации, предназначенных для приема заявителей в целях предоставления муниципальной услуги, оборудуются места для парковки автотранспортных средств. Доступ заявителей к парковочным местам является бесплатным;

На стоянке (остановке) автотранспортных средств выделяется не менее 10 процентов мест (но не менее одного места) для парковки специальных автотранспортных средств инвалидов, которые не должны занимать иные транспортные средства. Инвалиды пользуются местами для парковки специальных автотранспортных средств бесплатно.

2.16.5. Здание (строение), в котором расположен отдел, должно быть оборудовано входом для свободного доступа заявителей в помещение, оборудуется пандусами, расширенными проходами, позволяющими обеспечить беспрепятственный доступ инвалидам, включая инвалидов, использующих кресла-коляски. Вход в здание должен быть оборудован информационной табличкой (вывеской), содержащей информацию о наименовании и режиме работы;

2.17. Показатели доступности и качества муниципальной услуги:

2.17.1. Показатели доступности муниципальной услуги:

транспортная доступность к местам предоставления муниципальной услуги;  
обеспечение беспрепятственного доступа лиц с ограниченными возможностями передвижения к помещениям, в которых предоставляется муниципальная услуга;

обеспечение возможности направления запроса по электронной почте;

соблюдение срока предоставления муниципальной услуги;

отсутствие поданных в установленном порядке жалоб на действия (бездействие) должностных лиц, осуществленные в ходе предоставления муниципальной услуги;

размещение информации о порядке предоставления муниципальной услуги на официальном сайте Администрации;

2.17.2. Показатели качества муниципальной услуги:

соблюдение срока предоставления муниципальной услуги;

соблюдение сроков ожидания в очереди при предоставлении муниципальной услуги;

отсутствие поданных в установленном порядке жалоб на решения и действия (бездействие), принятые и осуществленные при предоставлении муниципальной услуги;

сокращение количества обращений и продолжительности сроков взаимодействия заявителя с должностными лицами при предоставлении муниципальной услуги;

2.18. Иные требования, в том числе учитывающие особенности предоставления муниципальной услуги в многофункциональных центрах предоставления государственных и муниципальных услуг, и особенности предоставления муниципальной услуги в электронной форме:

2.18.1. Информирование заинтересованных лиц осуществляется бесплатно;

2.18.2. Заявителям предоставляется возможность для предварительной записи на прием к должностному лицу. Предварительная запись может осуществляться заявителем при

личном обращении или с использованием средств почтовой, телефонной связи и электронной почты. При предварительной записи заявитель сообщает свои персональные данные и желаемое время посещения. Заявителю сообщается дата и время приёма;

2.18.3. Предоставление муниципальной услуги может осуществляться в многофункциональном центре предоставления государственных и муниципальных услуг (далее - МФЦ);

2.18.4. Заявителям предоставляется возможность получения информации о предоставляемой муниципальной услуге, форм заявлений и иных документов, необходимых для получения муниципальной услуги в электронном виде на официальном сайте Администрации и сайте КГАУ «МФЦ Забайкальского края».

### **III. Состав, последовательность и сроки выполнения административных процедур, требования к порядку их выполнения, в том числе особенности выполнения административных процедур в электронной форме**

#### **3.1. Последовательность административных действий (процедур):**

Последовательности и состав выполняемых административных процедур представлены в блок-схеме в приложении № 3 к настоящему административному регламенту.

3.1.1. Предоставление муниципальной услуги включает в себя следующие административные процедуры:

- 1) прием и регистрация документов;
- 2) проверка документов, предоставленных заявителем;
- 3) осуществление межведомственного взаимодействия по получению документов, необходимых для предоставления муниципальной услуги;
- 4) принятие решения о предоставлении муниципальной услуги;
- 5) выдача документов об оказании муниципальной услуги или письма об отказе или приостановлении оказания муниципальной услуги;

#### **3.2. Приём и регистрация документов**

3.2.1. Основанием для начала административной процедуры является личное обращение заявителя или поступление документов по почте, через МФЦ, направление заявления в форме электронного документа с использованием сети «Интернет», официального сайта Администрации

3.2.2. Направление документов по почте, через МФЦ, направление заявления в форме электронного документа с использованием сети «Интернет», официального сайта Администрации»

специалист Администрации, ответственный за регистрацию входящей и исходящей документации, вносит в электронную базу данных учета входящих в Администрацию документов запись о приеме документов, в том числе:

- регистрационный номер;
- дату приема документов;
- наименование заявителя;
- наименование входящего документа;
- дату и номер исходящего документа заявителя.

На заявлении заявителя проставляется штамп установленной формы с указанием входящего регистрационного номера и дата поступления документов;

#### **3.2.3. Представление документов заявителем при личном обращении.**

Специалист Администрации, ответственный за прием документов:

устанавливает предмет обращения, устанавливает личность заявителя, проверяет документ, удостоверяющий личность;

проводит проверку документов, указанных в пункте 2.6. настоящего административного регламента;

3.2.4. При установлении фактов несоответствия заявления и (или) прилагаемых документов установленным требованиям специалист уведомляет заявителя о наличии препятствий для приема, объясняет заявителю содержание выявленных недостатков и предлагает принять меры по их устранению;

3.2.5. Специалист Администрации передает документы на регистрацию специалисту

Администрации, ответственному за регистрацию входящей и исходящей документации, который:

фиксирует получение документов путем внесения регистрационной записи в электронную базу данных учета входящих документов, указывая:

- регистрационный номер;
- дату приема документов;
- наименование заявителя;
- наименование входящего документа;
- дату и номер исходящего документа заявителя.

На заявлении проставляет штамп установленной формы с указанием входящего регистрационного номера и даты поступления документов;

3.2.6. Специалист Администрации, ответственный за регистрацию входящей и исходящей документации, передаёт Главе Администрации все документы в день их поступления;

3.2.7. Регистрация документов осуществляется специалистом в день поступления документов;

3.2.8. Общий максимальный срок приема документов от заявителей не должен превышать 15 минут;

3.3. Проверка документов, представленных заявителем:

3.3.1. Основанием для начала действия является регистрация документов, представленных заявителем. После регистрации заявление с приложением документов направляется на рассмотрение Главе Администрации. Глава Администрации в течение рабочего дня со дня регистрации заявления рассматривает его и направляет специалисту Администрации, ответственному исполнителю по данному обращению;

3.3.2. Специалист Администрации в течение 5 рабочих дней со дня получения документов проводит проверку достоверности представленных документов и готовит предложения о возможности предоставления муниципальной услуги по данному заявлению;

3.3.3. В случае выявления противоречий, неточностей в представленных на рассмотрение документах либо факта их недостоверности, специалист Администрации должен уведомить заявителя о неточности, назвать недостоверные данные и указать на необходимость устранения данных недостатков в срок, не превышающий 3-х рабочих дней со дня уведомления. В случае, если в течение 3-х рабочих дней указанные замечания заявителем не устранены, специалист Администрации готовит письменный отказ в предоставлении муниципальной услуги;

3.3.4. Максимальное время, затраченное на административное действие, не должно превышать 14 дней;

3.3.5. В течение 10 дней со дня поступления заявления Администрация возвращает заявление заявителю, если оно не соответствует требованиям подпункта 2.6.1. регламента, подано в иной уполномоченный орган или к заявлению не приложены документы, предусмотренные подпунктом 2.6.2. регламента. При этом заявителю должны быть указаны причины возврата заявления о предварительном согласовании предоставления земельного участка.

3.4. Осуществление межведомственного взаимодействия по получению документов, необходимых для предоставления муниципальной услуги:

3.4.1. Основанием для начала административной процедуры по межведомственному взаимодействию является обращение заявителя в Администрацию с заявлением и документами, предусмотренными пунктом 2.6. настоящего административного регламента;

3.4.2. Межведомственное взаимодействие осуществляется Администрацией с:

1) Филиалом федерального государственного бюджетного учреждения «Федеральная кадастровая палата Федеральной службы государственной регистрации, кадастра и картографии по Забайкальскому краю»;

2) МИФНС в части получения сведений о государственной регистрации юридического лица и предпринимателя без образования юридического лица (далее - уполномоченные органы);

3) Управлением Федеральной службы государственной регистрации, кадастра и

картографии по Забайкальскому краю;

3.4.3. Межведомственное взаимодействие включает в себя направление специалистом Администрации запросов в уполномоченные органы и получение от указанных органов документов, необходимых для предоставления заявителю муниципальной услуги;

3.4.4. Последовательность административных действий по межведомственному взаимодействию отражена в блок-схеме, представленной в приложении № 4 к настоящему административному регламенту;

3.4.5. Межведомственное взаимодействие осуществляется с использованием средств почтовой (курьерской доставкой), факсимильной связи, электронной почты, посредством системы электронного делопроизводства (далее СЭД). Направление запроса средствами факсимильной связи осуществляется с последующей досылкой запроса в письменной форме, с курьерской доставкой либо почтовым отправлением. Посредством СЭД запрос формируется и направляется в адрес уполномоченных органов в автоматизированном режиме;

3.4.6. Запросы по межведомственному взаимодействию формируются и отправляются специалистом Администрации в течение одного рабочего дня с даты получения заявления заявителя;

3.4.7. Уполномоченные органы представляют запрашиваемые документы в срок, не превышающий 5 рабочих дней с момента получения запроса;

3.4.8. Результатом административной процедуры является получение Администрацией документов, необходимых для предоставления заявителю муниципальной услуги.

3.5. Принятие решения о предоставлении муниципальной услуги

3.5.1. Основанием для начала административного действия является получение документов, необходимых для предоставления муниципальной услуги.

3.5.2. Специалист, уполномоченный на рассмотрение обращения заявителя, осуществляет рассмотрение заявления и дает заключение о принятии соответствующего решения о предоставлении муниципальной услуги.

Максимальный срок выполнения данного действия составляет 1 рабочий день.

3.5.3. В случае если заявление об утверждении схемы расположения земельного участка не соответствует требованиям подпункта 2.6.1 настоящего Административного регламента, подано в иной уполномоченный орган, к заявлению не приложены документы, предусмотренные подпунктом 2.6.2. настоящего Административного регламента, специалист, уполномоченный на рассмотрение обращения заявителя:

- готовит уведомление о возврате заявления об утверждении схемы предоставления земельного участка с указанием основания возврата заявления и документов;
- обеспечивает его подписание главой администрации;
- регистрирует уведомление в соответствии с установленными правилами делопроизводства.

Максимальный срок выполнения данного действия составляет не более 10 дней.

3.5.4. В случае если имеются определенные пунктом 2.9 настоящего Административного регламента основания для приостановления предоставления муниципальной услуги, специалист, уполномоченный на рассмотрение обращения заявителя:

- готовит уведомление о приостановлении срока рассмотрения поданного позднее заявления о предварительном согласовании предоставления земельного участка с указанием основания;
- обеспечивает его подписание главой Администрации;
- регистрирует уведомление в соответствии с установленными правилами делопроизводства.

Продолжительность административной процедуры не более 5 дней.

Результатом административной процедуры является постановление Администрации об утверждении схемы земельного участка либо принятое решение Администрации об отказе в утверждении схемы земельного участка, либо уведомление о возврате заявления об утверждении схемы земельного участка либо уведомление о приостановлении оказания муниципальной услуги.

3.6. Выдача документов об оказании муниципальной услуги или письма об отказе или приостановлении оказания муниципальной услуги:

3.6.1. Основанием для выдачи документов об оказании муниципальной услуги является постановление Администрации об утверждении схемы земельного участка либо принятое решение Администрации об отказе в утверждении схемы земельного участка, либо уведомление о возврате заявления об утверждении схемы земельного участка, либо уведомление о приостановлении оказания муниципальной услуги.

Результат предоставления муниципальной услуги выдается заявителю через КГАУ МФЦ, лично заявителю или его законному представителю либо направляется почтой по адресу, указанному в заявлении;

3.6.2. Максимальное время, затраченное на административную процедуру, не должно превышать 7 дней.

#### **IV. Формы контроля за исполнением административного регламента**

4.1. Текущий контроль за соблюдением и исполнением ответственными должностными лицами положений административного регламента и иных нормативных правовых актов, устанавливающих требования к предоставлению муниципальной услуги, а также принятием решений ответственными лицами осуществляет Глава Администрации;

4.2. Специалисты, ответственные за исполнение муниципальной услуги, несут персональную ответственность за сроки и порядок исполнения каждой административной процедуры, указанной в настоящем административном регламенте.

Персональная ответственность специалистов закрепляется в их должностных инструкциях в соответствии с требованиями действующего законодательства Российской Федерации;

4.2.1. Специалист Администрации несет персональную ответственность за полноту, грамотность и доступность проведенного консультирования, полноту собранных документов, правильность их оформления, соблюдения требований к документам, за правильность выполнения процедур по приему, контроль за соблюдением требований к составу документов;

4.3. Контроль за полнотой и качеством предоставления муниципальной услуги осуществляет Глава Администрации в форме регулярных проверок соблюдения и исполнения специалистами положений административного регламента, иных нормативных правовых актов Российской Федерации и Забайкальского края. По результатам проверок Глава Администрации дает указания по устранению выявленных нарушений, контролирует их исполнение.

Периодичность осуществления текущего контроля - ежемесячно;

4.4. Контроль за полнотой и качеством предоставления муниципальной услуги осуществляется на основании распоряжения Администрации и обращений заинтересованных лиц в целях выявления и устранения нарушений прав заявителей, рассмотрения, принятия решений и подготовки ответов на обращения заявителей, содержащих жалобы на действия (бездействие) специалистов, а также проверки исполнения положений настоящего административного регламента;

4.5. Периодичность проведения проверок может носить плановый характер (осуществляться на основании утвержденного графика проведения проверок) и внеплановый характер (по конкретным обращениям заинтересованных лиц);

4.6. При проверке могут рассматриваться все вопросы, связанные с предоставлением муниципальной услуги (комплексные проверки) или отдельные вопросы (тематические проверки);

4.7. Для проведения проверки полноты и качества предоставления муниципальной услуги распоряжением Администрации формируется комиссия, председателем которой является Глава Администрации. В состав комиссии включаются муниципальные служащие Администрации.

Комиссия имеет право:

разрабатывать предложения по вопросам предоставления муниципальной услуги;  
привлекать к своей работе экспертов, специализированные консультационные,

оценочные и иные организации.

Комиссия прекращает свою деятельность после окончания проведения проверки. Результаты деятельности комиссии оформляются в виде справки, в которой отмечаются выявленные недостатки и предложения по их устранению. Справка подписывается председателем комиссии;

4.8. По результатам проведенных проверок, в случае выявления нарушений прав заявителей осуществляется привлечение виновных лиц к дисциплинарной ответственности в соответствии с действующим законодательством;

4.9. Граждане, их объединения и организации имеют право на любые, предусмотренные действующим законодательством, формы контроля за деятельностью Администрации при предоставлении муниципальной услуги.

## **V. Досудебный (внесудебный) порядок обжалования решений и действий (бездействия) органа, предоставляющего муниципальную услугу, а также должностных лиц или служащих**

5.1. Информация для заявителя о его праве подать жалобу на решение и (или) действие (бездействие) Администрации и (или) её должностных лиц при предоставлении муниципальной услуги;

Заявитель при получении муниципальной услуги вправе обжаловать действия (бездействие) и решения должностных лиц Администрации, а также должностных лиц, ответственных за предоставление муниципальной услуги путем подачи в Администрацию жалобы на нарушение порядка предоставления муниципальной услуги (далее - жалоба).

### 5.2. Предмет жалобы

Заявитель может обратиться с жалобой (приложение № 5 к Административному регламенту) в том числе в следующих случаях:

1) нарушение срока регистрации запроса заявителя о предоставлении муниципальной услуги;

2) нарушение срока предоставления муниципальной услуги;

3) требование у заявителя документов, не предусмотренных нормативными правовыми актами Российской Федерации, нормативными правовыми актами Забайкальского края, для предоставления муниципальной услуги;

4) отказ в приеме документов, предоставление которых предусмотрено нормативными правовыми актами Российской Федерации, нормативными правовыми актами Забайкальского края для предоставления муниципальной услуги, у заявителя;

5) отказ в предоставлении муниципальной услуги, если основания отказа не предусмотрены федеральными законами и принятыми в соответствии с ними иными нормативными правовыми актами Российской Федерации, нормативными правовыми актами Забайкальского края, муниципальными правовыми актами;

6) затребование с заявителя при предоставлении муниципальной услуги платы, не предусмотренной нормативными правовыми актами Российской Федерации, нормативными правовыми актами Забайкальского края, муниципальными правовыми актами;

7) отказ Администрации, должностного лица Администрации в исправлении допущенных опечаток и ошибок в выданных в результате предоставления муниципальной услуги документах либо нарушение установленного срока таких исправлений.

5.3. Органы муниципальной власти и уполномоченные на рассмотрение жалобы должностные лица, которым может быть направлена жалоба

- Администрация,

- Глава Администрации.

### 5.4. Порядок подачи и рассмотрения жалобы

5.4.1. Основанием для начала процедуры досудебного (внесудебного) обжалования является поступление жалобы.

5.4.2. Жалоба подается в письменной форме на бумажном носителе, в электронной форме в орган, предоставляющий муниципальную услугу (приложение № 5 к настоящему административному регламенту). Жалобы на решения, принятые руководителем органа,

предоставляющего муниципальную услугу, подаются в вышестоящий орган (при его наличии) либо в случае его отсутствия в прокуратуру или суд.

5.4.3. Жалоба может быть направлена по почте, с использованием информационно-телекоммуникационной сети "Интернет", официального сайта Департамента, Портала, через МФЦ, а также может быть принята при личном приеме заявителя.

5.4.4. Жалоба должна содержать:

- наименование Администрации, должностного лица Администрации, либо муниципального служащего, решения и действия (бездействия) которых обжалуются;

- фамилию, имя, отчество (последнее - при наличии), сведения о месте жительства заявителя - физического лица либо наименование, сведения о месте нахождения заявителя - юридического лица, а также номер (номера) контактного телефона, адрес (адреса) электронной почты (при наличии) и почтовый адрес, по которым должен быть направлен ответ заявителю;

- сведения об обжалуемых решениях и действиях (бездействии) Администрации, должностного лица Администрации;

- доводы, на основании которых заявитель не согласен с решением и действием (бездействием) Администрации, должностного лица Администрации. Заявителем могут быть представлены документы (при наличии), подтверждающие доводы заявителя, либо их копии.

5.4.5. В случае установления в ходе или по результатам рассмотрения жалобы признаков состава административного правонарушения или преступления должностное лицо, наделенное полномочиями по рассмотрению жалоб, незамедлительно направляет имеющиеся материалы в органы прокуратуры.

5.5. Сроки рассмотрения жалобы

Жалоба, поступившая в Администрацию, подлежит рассмотрению должностным лицом, наделенным полномочиями по рассмотрению жалоб, в течение 15 рабочих дней со дня ее регистрации, а в случае обжалования отказа Администрации, должностного лица Администрации, в приеме документов у заявителя либо в исправлении допущенных опечаток и ошибок или в случае обжалования нарушения установленного срока таких исправлений - в течение 5 рабочих дней со дня ее регистрации.

5.6. Результат рассмотрения жалобы

По результатам рассмотрения жалобы Глава Администрации принимает одно из следующих решений:

5.6.1. Удовлетворяет жалобу, в том числе в форме отмены принятого решения, исправления допущенных Администрацией, опечаток и ошибок в выданных в результате предоставления муниципальной услуги документах, возврата заявителю денежных средств, взимание которых не предусмотрено нормативными правовыми актами Российской Федерации, нормативными правовыми актами Забайкальского края, а также в иных формах;

5.6.2. Отказывает в удовлетворении жалобы

5.7. Порядок информирования заявителя о результатах рассмотрения жалобы

Не позднее дня, следующего за днем принятия решения, указанного в пункте 5.6.1. Административного регламента, заявителю в письменной форме и по желанию заявителя в электронной форме направляется мотивированный ответ о результатах рассмотрения жалобы.

5.8. Порядок обжалования решения по жалобе

В случае, если заявитель не удовлетворен решением, принятым в результате рассмотрения жалобы, то заявитель вправе обжаловать данное решение в вышестоящий орган, органы контроля (надзора) и (или) в судебном порядке в соответствии с федеральным законодательством Российской Федерации.

5.9. Право заявителя на получение информации и документов, необходимых для обоснования и рассмотрения жалобы

5.9.1. При рассмотрении жалобы гражданин имеет право:

- представлять дополнительные документы и материалы либо обращаться с просьбой об их истребовании, в том числе в электронной форме;

- знакомиться с документами и материалами, касающимися рассмотрения жалобы, если это не затрагивает права, свободы и законные интересы других лиц и если в указанных



документах и материалах не содержатся сведения, составляющие государственную или иную охраняемую федеральным законом тайну;

- получать письменный ответ по существу поставленных в жалобе вопросов, уведомление о переадресации жалобы в государственный орган, орган местного самоуправления или должностному лицу, в компетенцию которых входит решение поставленных в жалобе вопросов;

- обращаться с жалобой на принятое решение или на действие (бездействие) в связи с рассмотрением жалобы в административном и (или) судебном порядке в соответствии с законодательством Российской Федерации;

- обращаться с заявлением о прекращении рассмотрения жалобы.

#### 5.10. Способы информирования заявителей о порядке подачи и рассмотрения жалобы

Информация о порядке подачи и рассмотрения жалобы размещается на официальном сайте Администрации в информационно-телекоммуникационной сети "Интернет", посредством Портала, а также может быть сообщена заявителю специалистами Администрации с использованием почтовой, телефонной связи, посредством электронной почты либо на личном приеме.

Приложение N 1  
к Административному регламенту  
предоставления муниципальной услуги  
"Утверждение схемы  
расположения земельного участка  
на кадастровом плане территории"

Главе Администрации \_\_\_\_\_

от \_\_\_\_\_  
(фамилия)

\_\_\_\_\_ (имя)

\_\_\_\_\_ (отчество)

Место жительства \_\_\_\_\_

Паспорт \_\_\_\_\_

Почтовый адрес и (или) адрес электронной почты \_\_\_\_\_

### ЗАЯВЛЕНИЕ

об утверждении схемы расположения земельного участка или земельных участков на  
кадастровом плане территории

Заявитель \_\_\_\_\_  
(полное наименование лица)

в лице \_\_\_\_\_  
(ФИО, должность представителя заявителя)

действующего на основании \_\_\_\_\_  
(№ и дата доверенности)

просит Вас утвердить схему расположения земельного участка или земельных участков на  
кадастровом и плане территории.

Сведения о земельном участке \_\_\_\_\_

\_\_\_\_\_ (кадастровый номер, местоположение, категория, общая площадь  
земельного участка)

целевое назначение: \_\_\_\_\_

\_\_\_\_\_  
(дата)

\_\_\_\_\_  
(ФИО, подпись заявителя)

Приложение N 2  
к Административному регламенту  
предоставления муниципальной услуги  
"Утверждение схемы  
расположения земельного участка  
на кадастровом плане территории"

Главе Администрации

от \_\_\_\_\_  
(наименование юридического лица)

Место нахождения \_\_\_\_\_

ОГРН \_\_\_\_\_

ИНН \_\_\_\_\_

Почтовый адрес и (или) адрес электронной почты \_\_\_\_\_

### ЗАЯВЛЕНИЕ

об утверждении схемы расположения земельного участка или земельных участков на  
кадастровом плане территории

Заявитель \_\_\_\_\_

(полное наименование лица)

в лице \_\_\_\_\_

(ФИО, должность представителя заявителя)

действующего на основании \_\_\_\_\_

(№ и дата доверенности)

просит Вас утвердить схему расположения земельного участка или земельных участков на  
кадастровом плане территории.

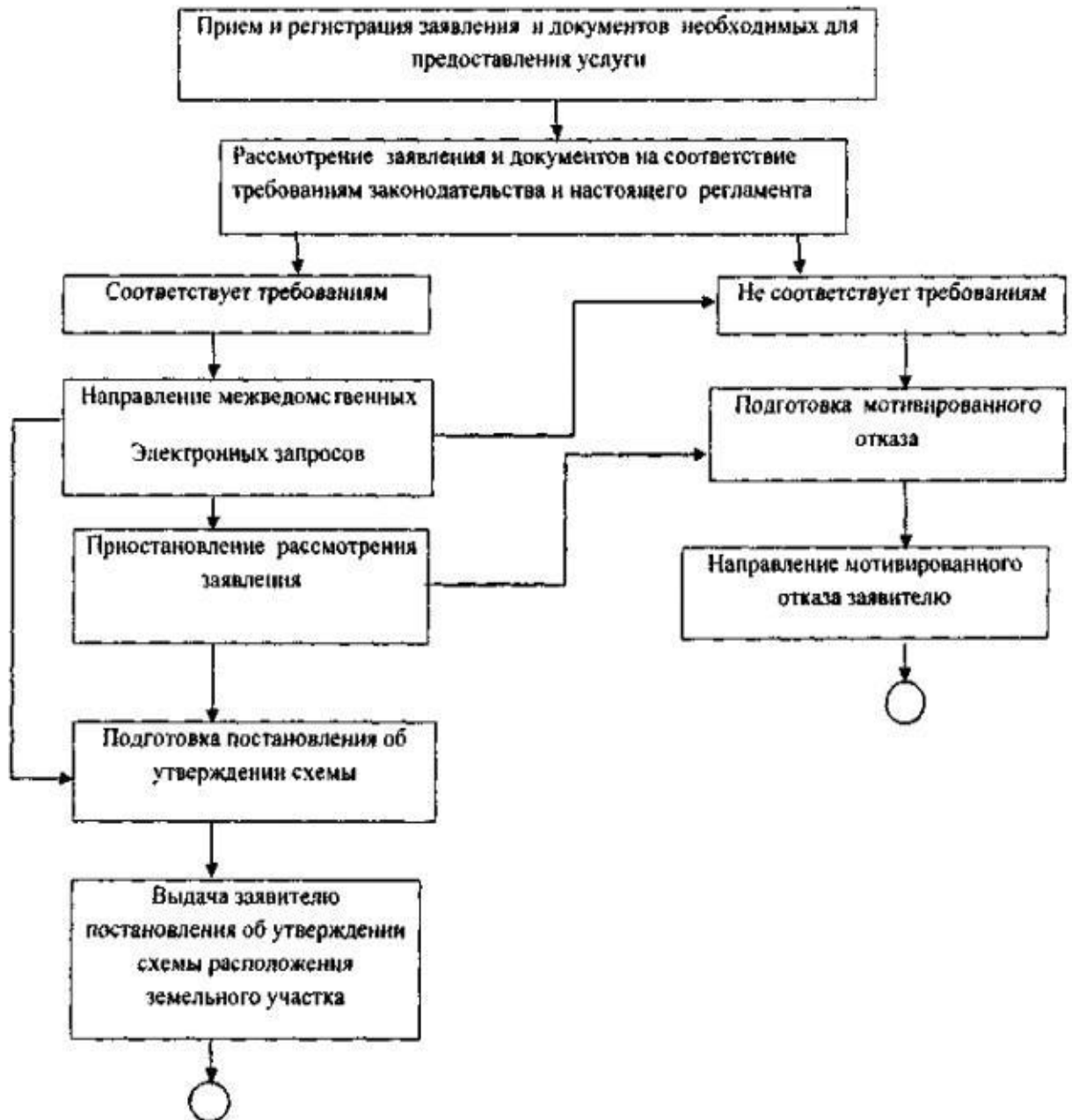
Сведения о земельном участке \_\_\_\_\_

(кадастровый номер, местоположение, категория, общая площадь  
земельного участка)

целевое назначение: \_\_\_\_\_

« \_\_\_\_ » \_\_\_\_\_ 20 \_\_\_\_ г.      Должность \_\_\_\_\_  
(подпись)

Приложение N 3  
к Административному регламенту  
предоставления муниципальной услуги  
"Утверждение схемы  
расположения земельного участка  
на кадастровом плане или  
кадастровой карте территории"



Приложение N 4  
к Административному регламенту  
предоставления муниципальной услуги  
"Утверждение схемы  
расположения земельного участка  
на кадастровом плане территории"

**Блок – схема административной процедуры «Осуществление межведомственного взаимодействия по получению документов, необходимых для предоставления муниципальной услуги»**



Приложение N 5  
к Административному регламенту  
предоставления муниципальной услуги  
"Утверждение схемы  
расположения земельного участка  
на кадастровом плане территории"

**ОБРАЗЕЦ  
ЖАЛОБЫ НА ДЕЙСТВИЕ (БЕЗДЕЙСТВИЕ)**  
\_\_\_\_\_ (наименование ОМСУ)

И

\_\_\_\_\_  
**ЕГО ДОЛЖНОСТНОГО ЛИЦА**

Исх. от \_\_\_\_\_ № \_\_\_\_\_  
(наименование структурного подразделения ОМСУ)

**Жалоба**

\* Полное наименование юридического лица, Ф.И.О. физического лица:

\_\_\_\_\_

\* Местонахождение юридического лица, физического лица:

\_\_\_\_\_

(фактический адрес)

Телефон: \_\_\_\_\_

Адрес электронной почты: \_\_\_\_\_

Код учета: ИНН \_\_\_\_\_

\* Ф.И.О. руководителя юридического лица: \_\_\_\_\_

\* на действия (бездействия):

\_\_\_\_\_

(наименование органа или должность, ФИО должностного лица органа)

\* существо жалобы:

\_\_\_\_\_

\_\_\_\_\_

\_\_\_\_\_

\_\_\_\_\_

(краткое изложение обжалуемых действий (бездействия), указать основания, по которым  
лицо, подающее жалобу, не согласно с действием (бездействием) со ссылками на пункты  
регламента)

Поля, отмеченные звездочкой (\*), обязательны для заполнения.

Перечень прилагаемой документации:

МП

(Подпись руководителя юридического лица, физического лица)

\_\_\_\_\_

Приложение № 6  
к Административному регламенту  
предоставления муниципальной услуги  
"Утверждение схемы  
расположения земельного участка  
на кадастровом плане территории"

**РЕШЕНИЯ** \_\_\_\_\_ **ОБРАЗЕЦ** \_\_\_\_\_ (наименование ОМСУ)

**ПО**

**ЖАЛОБЕ НА ДЕЙСТВИЕ (БЕЗДЕЙСТВИЕ) АДМИНИСТРАЦИИ  
ИЛИ ЕГО ДОЛЖНОСТНОГО ЛИЦА**

Исх. от \_\_\_\_\_ № \_\_\_\_\_

**РЕШЕНИЕ**

по жалобе на решение, действие (бездействие)  
органа или его должностного лица

Наименование органа или должность, фамилия и инициалы должностного лица органа,  
принявшего решение по жалобе: \_\_\_\_\_

Наименование юридического лица или Ф.И.О. физического лица, обратившегося с  
жалобой: \_\_\_\_\_

Номер жалобы, дата и место принятия решения: \_\_\_\_\_

Изложение жалобы по существу: \_\_\_\_\_

Изложение возражений, объяснений заявителя: \_\_\_\_\_

**УСТАНОВЛЕНО:**

фактические и иные обстоятельства дела, установленные органом или должностным лицом,  
рассматривающим жалобу: \_\_\_\_\_

Доказательства, на которых основаны выводы по результатам рассмотрения жалобы: \_\_\_\_\_

Законы и иные нормативные правовые акты, которыми руководствовался орган или  
должностное лицо при принятии решения, и мотивы, по которым орган или должностное  
лицо не применили законы и иные нормативные правовые акты, на которые ссылался  
заявитель: \_\_\_\_\_

На основании изложенного

РЕШЕНО:

1. \_\_\_\_\_  
(решение, принятое в отношении обжалованного  
действия (бездействия), признано правомерным или неправомерным полностью  
или частично, или отменено полностью или частично)
2. \_\_\_\_\_  
(решение принято по существу жалобы: удовлетворена  
или не удовлетворена полностью или частично)
3. \_\_\_\_\_  
(решение либо меры, которые необходимо принять в целях устранения допущенных  
нарушений, если они не были приняты до вынесения решения по жалобе)

Настоящее решение может быть обжаловано в суде, арбитражном суде.

Копия настоящего решения направлена по адресу: \_\_\_\_\_

\_\_\_\_\_  
(должность лица уполномоченного,  
принявшего решение по жалобе)

\_\_\_\_\_  
(подпись)

\_\_\_\_\_  
(инициалы, фамилия)